

**СОВЕТ ДЕПУТАТОВ**  
**МУНИЦИПАЛЬНОГО ОКРУГА ЛЕФОРТОВО**  
**РЕШЕНИЕ**

**18 апреля 2023 г. № 72-12**

**О согласовании установки ограждающего устройства на придомовой территории многоквартирного дома по адресу: г. Москва, ул. Волочаевская д. 4**

В соответствии с пунктом 5 части 2 статьи 1 Закона города Москвы от 11.07.2012 № 39 «О наделении органов местного самоуправления муниципальных округов в городе Москве отдельными полномочиями города Москвы», постановлением Правительства Москвы от 02.07.2013 № 428-ПП «О порядке установки ограждений на придомовых территориях в городе Москве», рассмотрев материалы по установке ограждающего устройства на придомовой территории многоквартирного дома по адресу: г. Москва, ул. Волочаевская д. 4,

**Совет депутатов решил:**

1. Согласовать установку ограждающего устройства на придомовой территории многоквартирного дома по адресу: г. Москва, ул. Волочаевская д. 4, в количестве 1 (одного) откатного антивандального шлагбаума, согласно прилагаемой схеме размещения ограждающего устройства (приложение).

2. Направить копию настоящего решения в Департамент территориальных органов исполнительной власти города Москвы, управу района Лефортово города Москвы и уполномоченному собственниками лицу Плешкову А.В., не позднее 5 рабочих дней с даты его принятия.

3. Опубликовать настоящее решение в газете «Муниципальный вестник Лефортово», бюллетене «Московский муниципальный вестник» и разместить на официальном сайте Совета депутатов муниципального округа Лефортово [www.sovmunlef.ru](http://www.sovmunlef.ru).

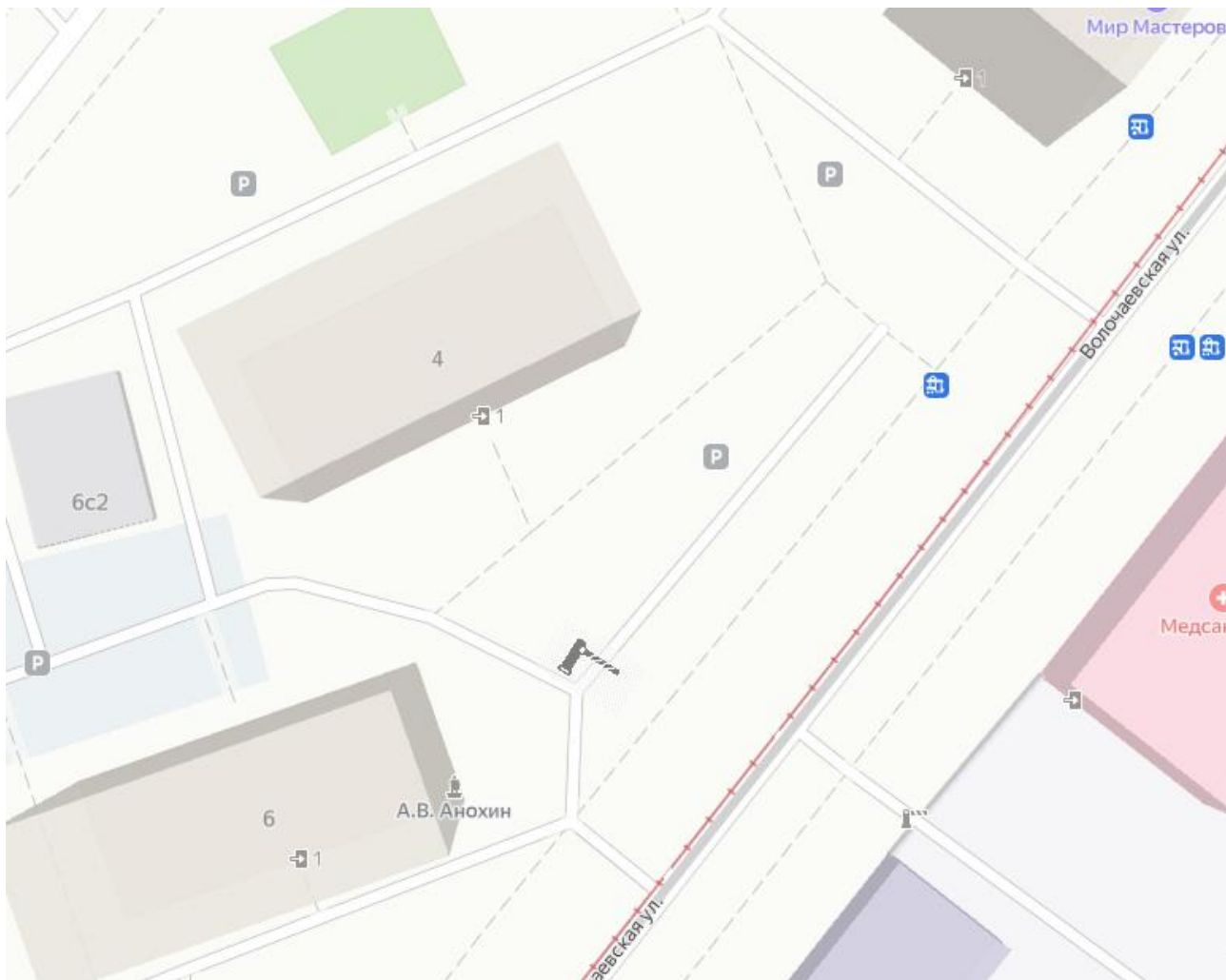
4. Контроль за исполнением настоящего решения возложить на главу муниципального округа Лефортово Суркова М. Ю.

**Глава муниципального  
округа Лефортово**

**М. Ю. Сурков**

Приложение  
к решению Совета депутатов  
муниципального округа Лефортово  
от 18 апреля 2023 года № 72-12

**Схема размещения ограждающего устройства:  
г. Москва, ул. Волочаевская д. 4**



- ограждающее устройство

**Технический проект установки откатного (антивандального) шлагбаума по адресу:  
г. Москва, ул. Волочаевская, д. 4**

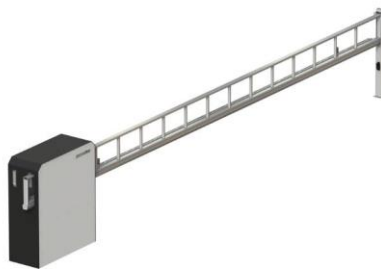
**Пояснительная записка**

В соответствии с Постановлением Правительства Москвы от 27.08.2013 г. №432-ПП "О видах, параметрах и характеристиках объектов благоустройства территории, для размещения которых не требуется получение разрешения на строительство, и видах работ по изменению объектов капитального строительства и (или) их частей, не затрагивающих конструктивные и иные характеристики их надежности и безопасности, не нарушающих права третьих лиц и не превышающих предельные параметры разрешенного строительства, реконструкции, установленные градостроительными планами соответствующих земельных участков, для выполнения которых не требуется получение разрешения на строительство" - разрешение на проведение строительных работ по установке шлагбаумов с организацией оснований с заглублением до 0.3 м НЕ ТРЕБУЕТСЯ.

Все работы по устройству кабельных, силовых и слаботочных линий, а также работы по монтажу шлагбаумов производятся в соответствии с Постановлением Правительства Москвы от 27.07.2013 № 432-ПП.

**Используемое оборудование**

**Шлагбаум: "Автопроезд" (антивандальный) с перекрываемым проездом 5м**



**Камеры:** стандартного радиуса действия HIWATCH 2,8мм (либо аналог).

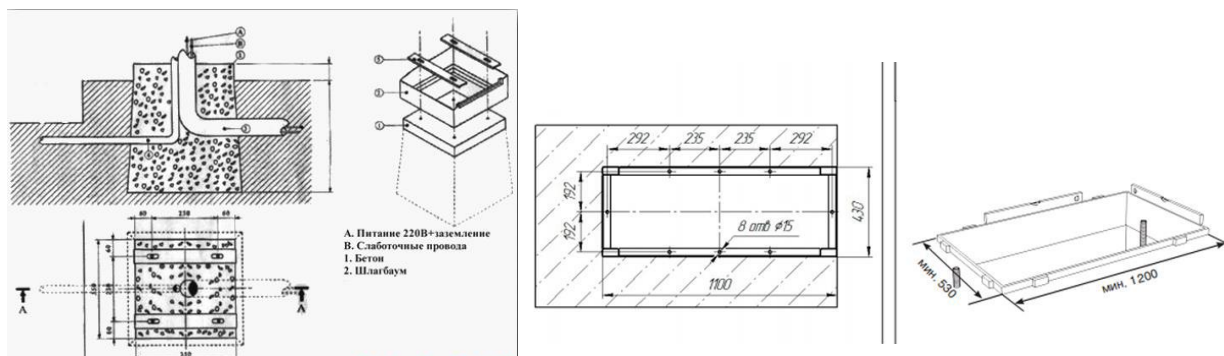
Монтаж камер осуществляется на мачту стандартным монтажным набором для крепления камер.



**Оборудование для диспетчеризации:** (вызывая панель, блок управления автоматикой) крепятся на/внутри тумбы шлагбаума.

Работа всех коммутационных устройств осуществляется посредством подключения их к интернету кабельной линией. Для подключения используется кабель для наружной проводки FTP-5e 4x2x0,52. Прокладка кабеля в грунте на глубине до 0,3 м и асфальте в штробе на глубину 50-80 мм в ПНД трубе диаметром 25 мм, с толщиной стенки не менее 2 мм.

**Фундаменты:** плавающие, мелкозаглубленные выполняются из пескобетона М300, без арматурного каркаса. Глубина залегания 300 мм. Высота над грунтом не менее 50мм. Без подстилающего слоя и гидроизоляции.



**Электроснабжение:** Для электроснабжения шлагбаума используется кабель ПУГНП 3x1,5 и/или 2x1,5. Прокладка кабеля ПУГНП и УТР после выхода из земли осуществляется по фасаду здания в гофрированной ПНД трубе диаметром 25 мм.

Зоной разграничения ответственности заказчика и подрядчика является ЩСиС (Щит Силовой и Слаботочный). ЩСиС располагается в здании в точках, ближайших к месту установки шлагбаума. В обязанности заказчика входит подача в ЩСиС электропитания напряжения 220 В и предоставление устойчивого проводного интернет соединения. Коммутация всех исполнительных устройств с ЩСиС входит в функции подрядчика.

### Внешний вид шлагбаума



Шлагбаум антивандальный "Автопроезд" с перекрываемым проездом 5м. (комплект: тумба шлагбаума с направляющими роликами; стрела шлагбаума с зубчатой рейкой, с шириной перекрываемого проезда до 5м. Кожух защитный тумбы шлагбаума).

Привод для антивандального шлагбаума "NICE RB 600". (Программируемое время автоматического закрытия, Функция обнаружения препятствий, Плавный старт и остановка, Максимальная скорость 0,31 м/с, Интенсивность 40 циклов/час).