



СОВЕТ ДЕПУТАТОВ МУНИЦИПАЛЬНОГО ОКРУГА ЛЕФОРТОВО

РЕШЕНИЕ

19 сентября 2013 г. № 102-18

О согласовании установки ограждающих устройств на придомовой территории многоквартирных домов по адресу: г. Москва, ул. Авиамоторная д. 22/12, ул. 2-я Кабельная д.10

В соответствии с пунктом 5 части 2 статьи 1 Закона города Москвы от 11.07.2012 №39 «О наделении органов местного самоуправления муниципальных округов в городе Москве отдельными полномочиями города Москвы», постановлением Правительства Москвы от 02.07.2013 №428-ПП «О порядке установки ограждений на придомовых территориях в городе Москве», рассмотрев материалы по установке ограждающих устройств на придомовой территории многоквартирных домов по адресу: г. Москва, Авиамоторная д. 22/12, ул. 2-я Кабельная д.10,

Совет депутатов решил:

1. Согласовать установку ограждающих устройств на придомовой территории многоквартирных домов по адресам: г. Москва, Авиамоторная д. 22/12, ул. 2-я Кабельная д.10, в количестве 3 (трех) откатных антивандальных шлагбаумов, согласно прилагаемой схеме размещения ограждающих устройств (приложение).
2. Направить копию настоящего решения в Департамент территориальных органов исполнительной власти города Москвы, управу района Лефортово города Москвы и уполномоченному собственниками лицу Куликову А. В., не позднее 5 рабочих дней с даты его принятия.
3. Опубликовать настоящее решение в газете «Муниципальный вестник Лефортово», бюллетене «Московский муниципальный вестник» и разместить на официальном сайте Совета депутатов муниципального округа Лефортово www.sovmunlef.ru.
4. Контроль за исполнением настоящего решения возложить на главу муниципального округа Лефортово Суркова М. Ю.

Глава муниципального
округа Лефортово

М.Ю. Сурков

Приложение
к решению Совета депутатов
муниципального округа Лефортово
от «19» сентября 2023 года №102-18

**Схема размещения ограждающих устройств:
г. Москва, ул. Авиамоторная д. 22/12, ул. 2-я Кабельная д.10**



Технический проект установки откатного (антивандального) шлагбаума по адресу: г. Москва, ул. Авиамоторная д. 22/12, ул. 2-я Кабельная д.10

1. Техническое описание ограждающих устройств (Тип шлагбаумов, описание)
 - 1.1. Технические показатели откатных (антивандальных) шлагбаумов, съемных столбиков
 - 1.2. Порядок действий при потере питания на антивандальных шлагбаумах.
2. Разрешение на строительство
3. Обеспечение круглосуточного доступа коммунальным и экстренным службам
4. Порядок въезда на территорию жителями

1. Техническое описание ограждающих устройств (Тип шлагбаумов, описание)

Антивандальный (откатной) шлагбаум

Тип откатного шлагбаума: Шлагбаум автоматический с электромеханическим приводом движения стрелы.

Шлагбаум состоит из стальной стрелы и стальной стойки, установленной на бетонное основание и закрепленной болтами, вмонтированными в бетонное основание. В стойке шлагбаума находится электромеханический привод, а также блок электронного управления. Привод, перемещающий стрелу, состоит из электродвигателя, редуктора. Шлагбаум снабжен регулируемым устройством безопасности, а также устройством фиксации стрелы в любом положении и ручной расцепитель для работы в случае отсутствия электроэнергии.

Размеры откатного шлагбаума:

- Длина стрелы шлагбаума – 4500 мм;
- Длина стрелы шлагбаума – 5000 мм;
- Высота стрелы шлагбаума – 1250 мм;

Внешний вид откатного шлагбаума:

Шлагбаум (см. рисунок) состоит профильной стальной стрелы оранжевого цвета, а также стальной стойки, обработанной катафорезом и покрашенной полиэфирной краской в оранжевый цвет.

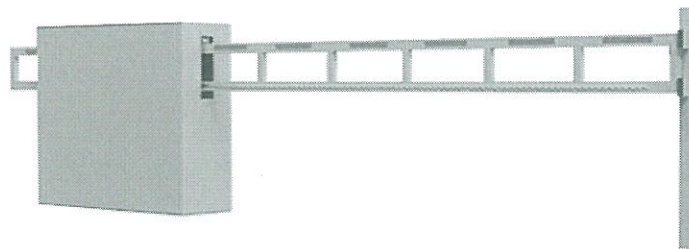


Рис. 1. Внешний вид откатного шлагбаума

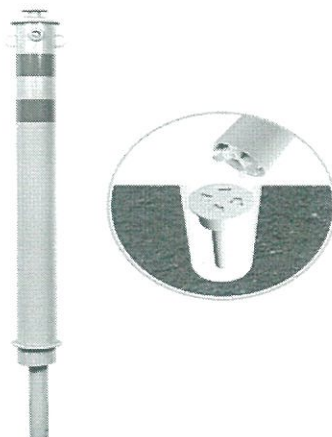


Рис. 2. Внешний вид съемного столбика

1.1. Технические показатели откатных (антивандальных) шлагбаумов, съемных столбиков

Откатной (антивандальный) шлагбаум

- Питание - переменное 50 гц, постоянное 230 В
- Потребляемая мощность - 300 Вт
- Вращающий момент - 100 Нм
- Минимальное время открывания – 20-25 с
- Диапазон рабочих температур - - 20 + 50 °С
- Рабочий цикл (циклов/час) - 90
- Вес кг - 220 кг

Съемный столбик

Тип крепления: бетонирование на глубину до 250 мм

Покрытие: порошковая краска

Общая высота: 1000 мм

Цвет в наличии: хром

Диаметр трубы: 76 мм

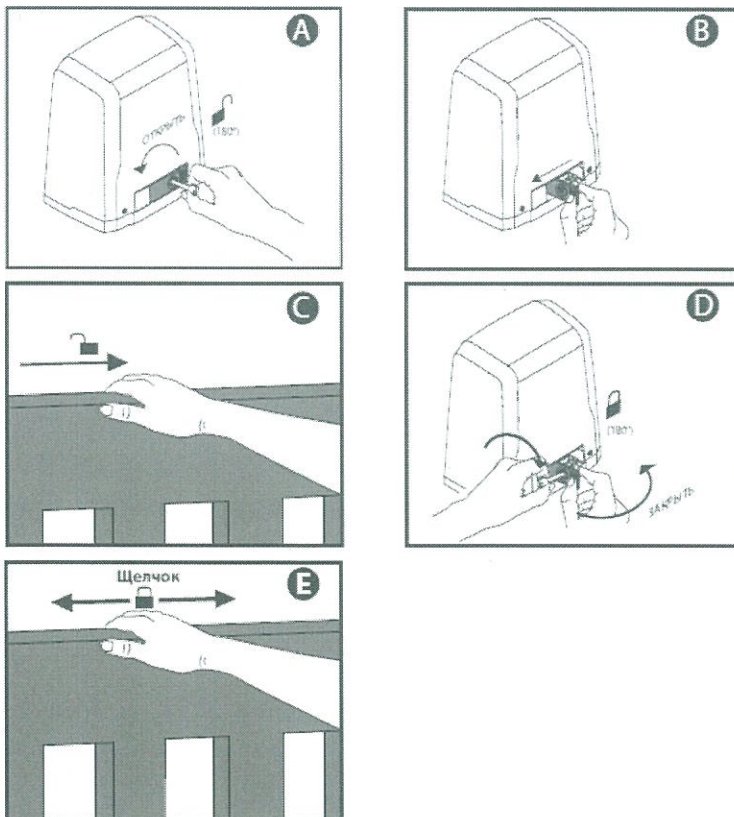
Толщина трубы: 1,5 мм

Светоотражающие элементы: 2 шт.

Количество ключей в комплекте: 1 шт.

Материал изготовления: сталь

1.2 Порядок действий при потере питания на антивандальных шлагбаумах.



2. Разрешение на строительство

В соответствии с Постановлением Правительства Москвы от 27.08.2013 г. №432-ПП "О видах, параметрах и характеристиках объектов благоустройства территории, для размещения которых не требуется получение разрешения на строительство, и видах работ по изменению объектов капитального строительства и (или) их частей, не затрагивающих конструктивные и иные характеристики их надежности и безопасности, не нарушающих права третьих лиц и не превышающих предельные параметры разрешенного строительства, реконструкции, установленные градостроительными планами соответствующих земельных участков, для выполнения которых не требуется получение разрешения на строительство" - разрешение на проведение строительных работ по установке шлагбаумов с организацией оснований с заглублением до 0.3 м НЕ ТРЕБУЕТСЯ.

3. Обеспечение круглосуточного доступа коммунальным и экстренным службам

В случае установки и последующей эксплуатации ограждающих устройств, собственники помещений в многоквартирном доме обеспечивают круглосуточный и беспрепятственный проезд на придомовую территорию пожарной техники, транспортных средств правоохранительных органов, скорой медицинской помощи, служб Министерства Российской Федерации по делам гражданской обороны, чрезвычайным ситуациям и ликвидации последствий стихийных бедствий, организаций газового хозяйства и коммунальных служб.

Для осуществления проезды выше описанных служб проектом предусмотрена организация удаленной диспетчеризации проездов. Диспетчеризация шлагбаумов предусматривает круглосуточный контроль автомобилей специального назначения. Диспетчер, сидя за монитором, увидев по видеонаблюдению, что к шлагбауму подъехала скорая или полиция, открывает ограждающее устройство и не создает помех их проезду.

Связь с диспетчером происходит по переговорному устройству (вызывной панели), установленному у шлагбаума, с помощью которой осуществляется звонок на пульт управления диспетчера. Диспетчера принимает решения об открытии шлагбаума и разъясняет порядок въезда во двор. Для этого диспетчер может посмотреть видео с камеры, установленной у шлагбаума.

4. Порядок въезда на территорию жителями

Въезд осуществляется при помощи GSM модуля, предназначенного для управления шлагбаумами со стационарного и мобильного телефонов. Также возможно использовать на открывание пульт дистанционного управления (брелок). Оснащен оборудованием для осуществления диспетчеризации.



IP-Камера с ИК-подсветкой



Вызывная панель

1. Водитель автотранспорта нажимает кнопку на вызывной панели

2. Вызов поступает на пульт диспетчера

3. Диспетчер видит изображение с камеры и принимает решение об открытии проезда.



Блок управления шлагбаума

Контроллер вызывной панели